

CHAMBRES NOIRES

DUNKELKAMMERN

La majorité de la population habite dans un appartement loué, faisant de cette thématique un enjeu collectif et un miroir de la qualité de vie dans notre société. Souvent conçu selon des modèles de fonctionnement convenus et des principes normatifs contraignants, beaucoup de logements se caractérisent par une forme de standardisation et d'anonymat peu représentative de la diversité des habitants qui en prennent possession.

Malgré notre sédentarité, la notion de chez-soi s'appréhende pour beaucoup de manière temporaire et versatile au gré de déménagements successifs. Dans les conditions spatiales prédéfinies d'un logement locatif, les possibilités de personnalisation et d'individualisation se limitent généralement à l'ameublement.

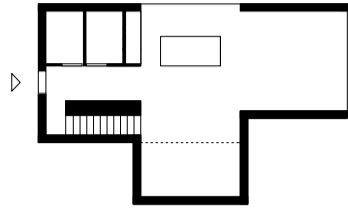
L'évolution des modes de vie réclame des solutions innovantes et une générosité architecturale dans la planification de logements. La diversité spatiale et la flexibilité programmatique ont un lien direct avec le potentiel d'appropriation dans l'espace domestique.

Au vu de la croissance exponentielle de la population et de l'ampleur des besoins actuels, la planification de logements collectifs représente le plus vaste laboratoire architectural que nous connaissons. La thématique du logement réclame donc une prise de responsabilité des investisseurs et des planificateurs pour dépasser la monotonie typologique, l'uniformité fonctionnelle et la stérilité des atmosphères qu'elle génère trop souvent. Le défi posé à l'architecture domestique ne peut se limiter à la seule prise en compte de considérations économiques mais doit également reconnaître l'apport d'une architecture créative.

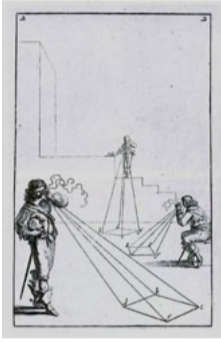
Fort de cette constatation, notre travail s'oriente vers le développement de logements aux potentiels spatiaux, atmosphériques et programmatiques ouverts à une grande marge d'interprétation et d'appropriation. Notre recherche sur le logement contemporain est un plaidoyer pour la création d'espaces intérieurs riches et divers. Elle constitue une source d'inspiration et une base de réflexion qui souhaite dépasser la notion de "white box" dont l'application systématique met en sourdine l'expression et le potentiel de chaque pièce. L'envie de s'émanciper des canevas éprouvés et des contraintes prédéfinies s'exprime au travers d'une remise en cause des relations spatiales et des matérialisations standardisées.

1 CONVERGENCE

Maison Sézenove

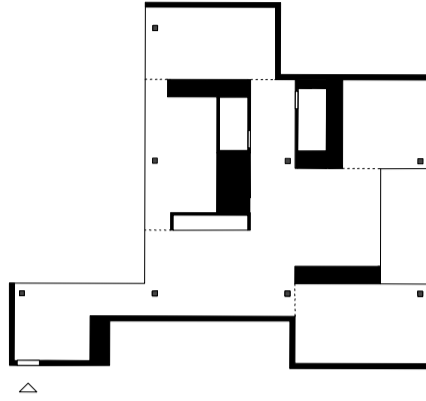


Abraham Bosse, "Les Perspectiveurs", 1648

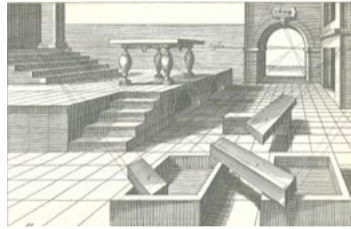


2 COMPOSITION

Logements Genève

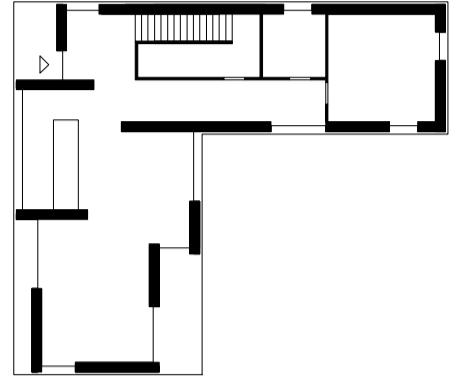


Jan Vredeman de Vries, "Perspective", Dover Publications, 1968



3 DÉCOUPAGE

Maison Berlin

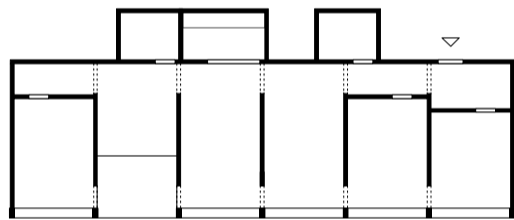


Giorgio de Chirico, "Mistero e malinconia di una strada", 1914



4 ENFILADE

Logements Gollion

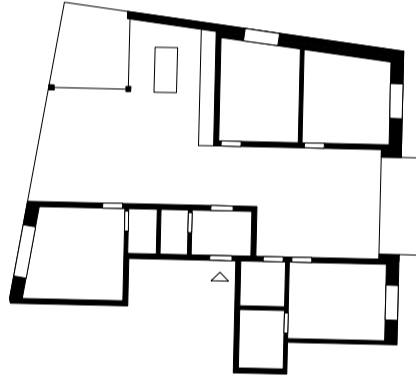


Jan Vredeman de Vries, "Perspective" Dover Publications, 1968

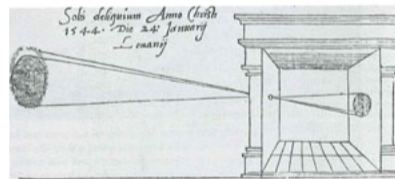


5 ETRANGLEMENT

Logements Founex

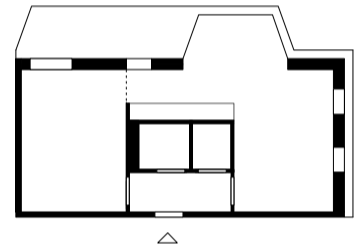


R. Gemma Frisius, "Camera Obscura", 1545



6 PROTUBÉRANCE

Logements Fribourg

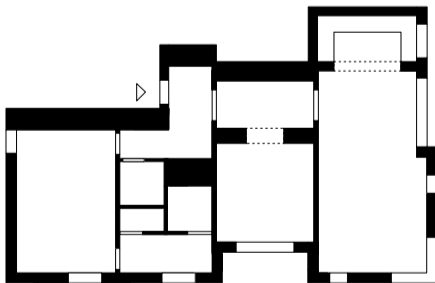


Gordon Matta Clark, "Conical Intersect", 1975



7 SÉQUENCE

Appartement Orangierpark Berlin

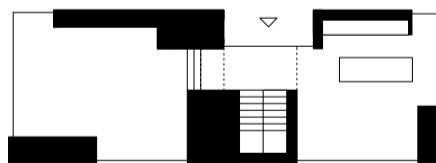


Felice Varini, "Six cercles pour six colonnes rouges", 1994



8 SIMULTANÉITÉ

Villa Collonge Bellerive

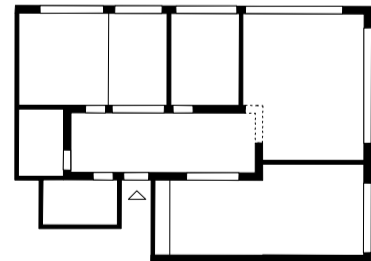


M.C. Escher, "Concave et Convexe", 1955



9 DISPROPORTION

Logements Lausanne



Piero della Francesca, "Polittico della Misericordia", 1445

